

Personalbemessung für Kindertageseinrichtungen

Kleine Vortragsreihe:

**„Rechts- und Strukturfragen der
Kindertagesbetreuung“**

6.5.21

<https://netquali-bb.de>

<https://kita-brandenburg-forum.de/>

detlef@diskowski.de

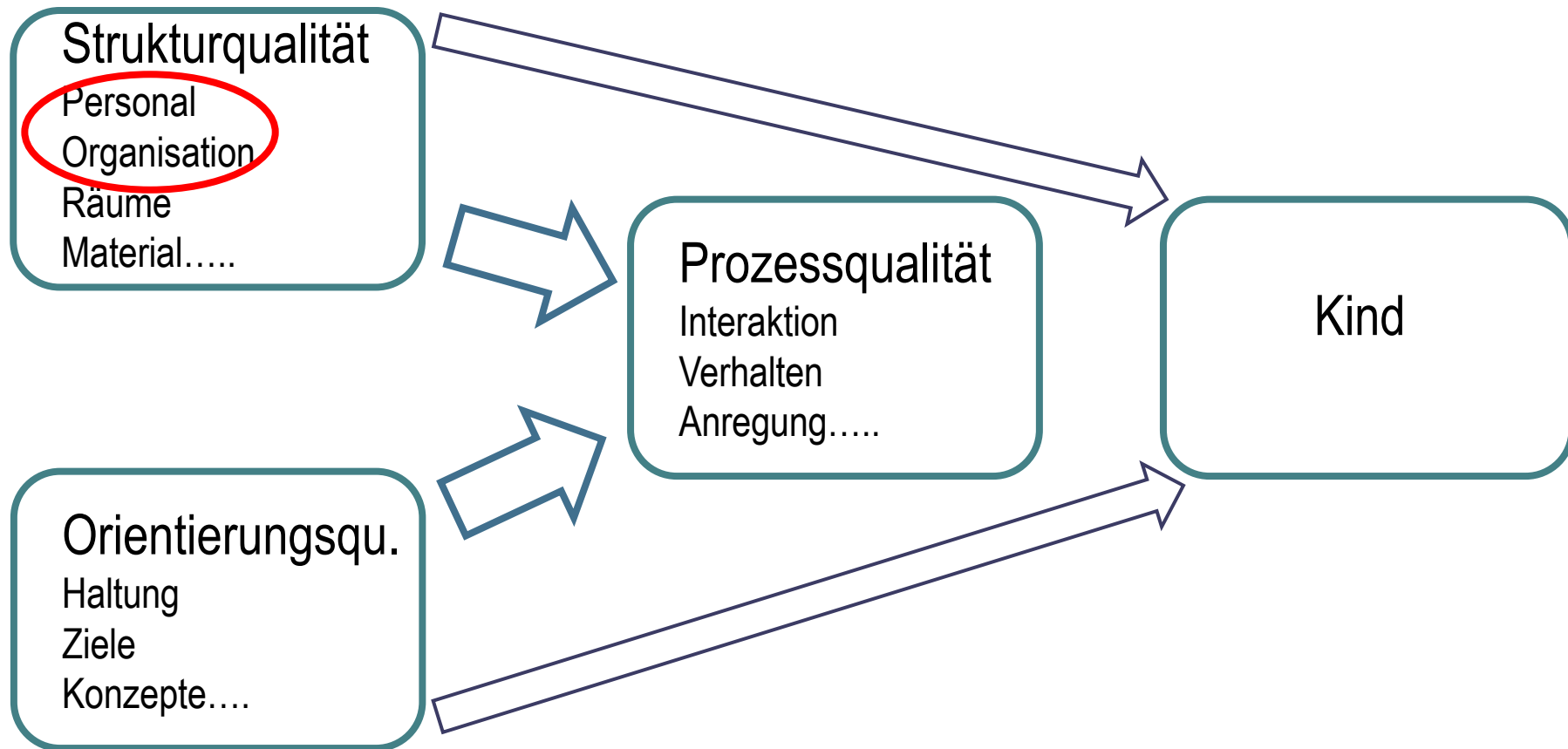
Qualität ein multiperspektivischer Begriff

- aus Kindersicht
- aus Elternsicht
- aus Sicht der Arbeitgeber der Eltern
- aus Sicht der Wirtschaft insgesamt
- aus Sicht der Schule
-

Qualität ist die Beschaffenheit einer Sache und wird oft gleichgesetzt mit „Güte“.

„Qualität der pädagogischen Arbeit“

als weitgehender Konsens in der Fachdiskussion



„Qualität der pädagogischen Arbeit“

als weitgehender Konsens in der Fachdiskussion

NUBBEK (tatsächl. Werte):

Alter, Berufserfahrung, berufl. Abschluss, Vor- und Nachbereitung, Persönlichkeitsmerkmale

>hierdurch erklärte Varianz: 8,8 bis 10,5%

Gruppengröße, Erz.-Kind-Relation, Anteil Kd. Migrationshintergrund, offenes Arbeitskonzept, Öffnungszeit d. Gruppe

>hierdurch erklärte Varianz: 13,5 – 16,2%

= zu 22,3% - 26,7% Prozent ist die jeweils gemessene Qualität von diesen Faktoren abhängig.

Strukturqualität

Personal
Organisation
Räume
Material.....

Orientierungsqu.

Haltung
Ziele
Konzepte....

Prozessqualität
Interaktion
Verhalten
Anregung.....

Kind

Begriffsverwirrung zur **Personalausstattung**



Begriffsverwirrung zur **Personalausstattung**

„Personalbemessung/-zumessung“:

Ist ein Maß der Zuweisung/Finanzierung von Personal z.B. entsprechend Alter, Betreuungszeiten,...

„Personal(ressourceneinsatz)schlüssel“:

Ist ein empirisches Maß zum **Vergleich** verschiedener Personalausstattungen (auf einem gemeinsamen Nenner von Arbeits- / Betreuungsstunden)

„Fachkraft-Kind-Relation“:

Ist ein Maß zur Veranschaulichung der tatsächlichen Auswirkungen rechnerischer Darstellungen, unter Berücksichtigung von Fehlzeiten und mittelbarer pädagogischer Arbeit.

Begriffsverwirrung zur **Personalausstattung**

„Personalbemessung/-zumessung“:

Ist ein Maß der Zuweisung/Finanzierung von Personal z.B. entsprechend Alter, Betreuungszeiten,...

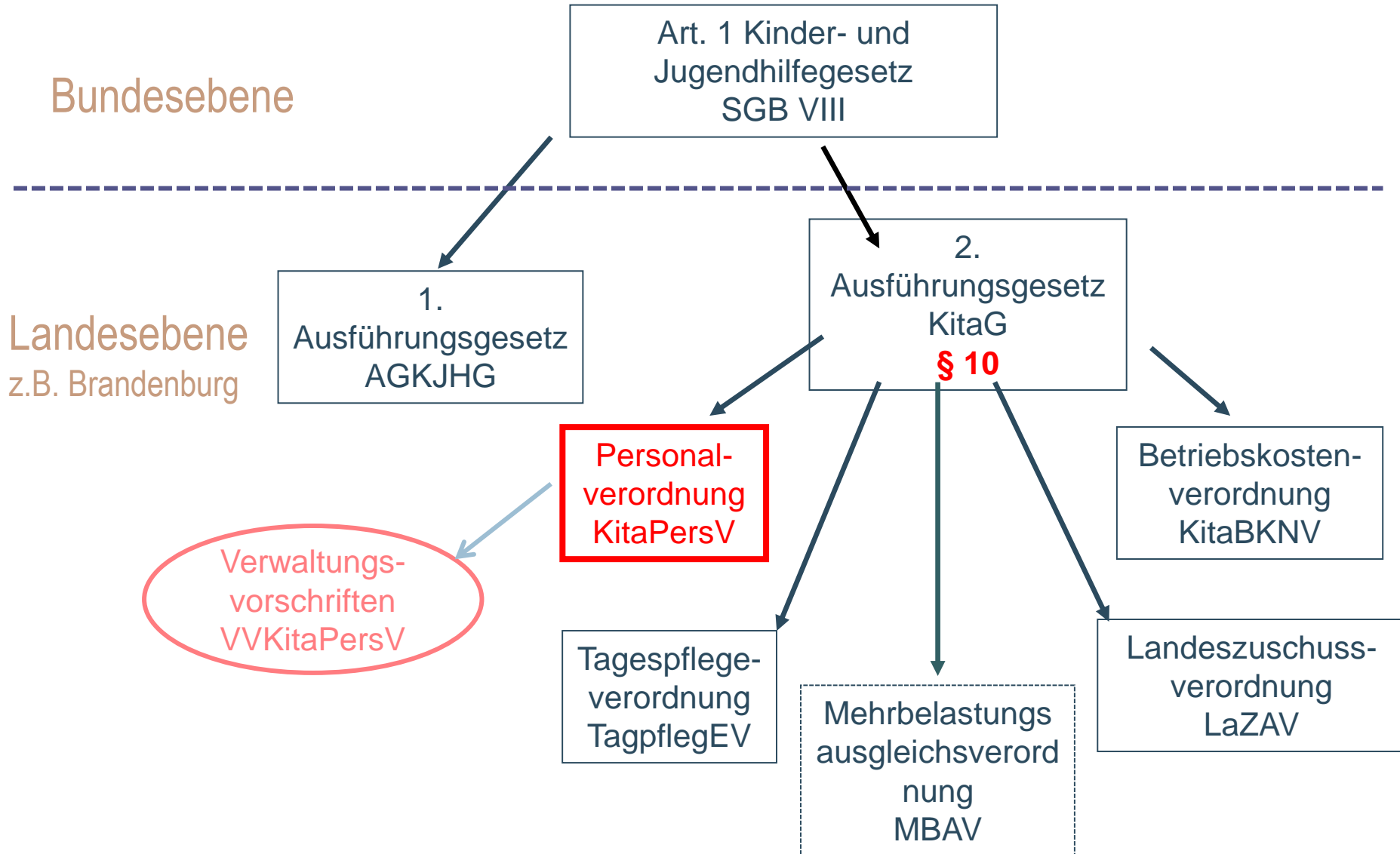
„Personal(ressourceneinsatz)schlüssel“:

Ist ein empirisches Maß zum **Vergleich** verschiedener Personalausstattungen (auf einem gemeinsamen Nenner von Arbeits- / Betreuungsstunden)

„Fachkraft-Kind-Relation“:

Ist ein Maß zur Veranschaulichung der tatsächlichen Auswirkungen rechnerischer Darstellungen, unter Berücksichtigung von Fehlzeiten und mittelbarer pädagogischer Arbeit.

Gesetzliche Grundlagen



Brandenburgisches KitaG § 10 Personalausstattung

(1) Kindertagesstätten müssen über die notwendige Zahl geeigneter pädagogischer Fachkräfte verfügen. **Die Bemessungsgröße für die pädagogische Arbeit** im Rahmen der Mindestbetreuungszeit gemäß § 1 Abs. 3 Satz 1 ist: 0,8 Stellen einer pädagogischen Fachkraft für jeweils **fünf Kinder** im Alter bis zur Vollendung des dritten Lebensjahres, 0,8 Stellen einer pädagogischen Fachkraft für jeweils **zehn Kinder** nach Vollendung des dritten Lebensjahres bis zur Einschulung und 0,6 Stellen einer pädagogischen Fachkraft für **15 Kinder** im Grundschulalter. Die Bemessungsgröße für verlängerte Betreuungszeiten gemäß § 1 Abs. 3 Satz 2 ist: eine pädagogische Fachkraft für jeweils fünf Kinder im Alter bis zur Vollendung des dritten Lebensjahres, eine pädagogische Fachkraft für jeweils zehn Kinder nach Vollendung des dritten Lebensjahres bis zur Einschulung und 0,8 Stellen einer pädagogischen Fachkraft für 15 Kinder im Grundschulalter. Bis zum 31. Juli 2018 bezieht sich die jeweilige Bemessungsgröße für Kinder nach Vollendung des dritten Lebensjahres bis zur Einschulung nach den Sätzen 2 und 3 auf elfeinhalb Kinder.

(2) Die Leitung von Kindertagesstätten darf nur besonders geeigneten pädagogischen Fachkräften übertragen werden.

(3) Zusätzlich zur personellen Regelausstattung ist die Mitarbeit von ehrenamtlichen und nebenamtlichen Kräften zu fördern.

(4) Die Träger der öffentlichen und freien Jugendhilfe und die Träger der Einrichtungen sorgen durch Fortbildung und Praxisberatung dafür, dass die berufliche Eignung der Mitarbeiter aufrechterhalten und weiterentwickelt wird.

Was bestimmt das KitaG ?

§ 10 Abs. 1:

Das notwendige pädagogische Personal der Einrichtung (n.p.P.);

*also wieviel Mitarbeiter*innen **beschäftigt** sein müssen*

*Es bestimmt **NICHT:***

- *Die **Gruppengröße;***
- *wieviel Personal für wieviel Kinder **anwesend** sein muss*

z.B. KiTaG Schleswig-Holstein

§ 25 (1) Die Gruppengröße beträgt für

1. Regel-Krippengruppen zehn Kinder,
2. Natur-Krippengruppen acht Kinder,
3. kleine Krippengruppen fünf Kinder,
4. altersgemischte Regelgruppen 20 rechnerische Kinder,
5. altersgemischte Naturgruppen 16 rechnerische Kinder,
6. kleine altersgemischte Gruppen 10 rechnerische Kinder,
7. Regel-Kindergartengruppen 20 Kinder,
8. integrative Kindergartengruppen 19 rechnerische Kinder,
9. Natur-Kindergartengruppen 16 Kinder,
10. mittlere Kindergartengruppen 15 Kinder,
11. kleine Kindergartengruppen zehn Kinder,
12. Regel-Hortgruppen 20 Kinder,
13. Natur-Hortgruppen 16 Kinder,
14. mittlere Hortgruppen 15 Kinder und für
15. kleine Hortgruppen zehn Kinder.

§ 26 (1) In der direkten Arbeit mit den Kindern müssen stets mindestens tätig sein

1. eine Fachkraft in kleinen Gruppen,
2. eine Fachkraft für die gesamte Öffnungszeit und eine zweite Fachkraft für die Hälfte der wöchentlichen Öffnungszeit in mittleren Gruppen sowie
3. zwei Fachkräfte in Regelgruppen, integrativen Kindergartengruppen und Naturgruppen.

Begriffsverwirrung zur **Personalausstattung**

„Personalbemessung/-zumessung“:

Ist ein Maß der Zuweisung/Finanzierung von Personal z.B. entsprechend Alter, Betreuungszeiten,...

„**Personal(ressourceneinsatz)schlüssel**“:

Ist ein empirisches Maß zum **Vergleich** verschiedener Personalausstattungen (auf einem gemeinsamen Nenner von Arbeits- / Betreuungsstunden)

„**Fachkraft-Kind-Relation**“:

Ist ein Maß zur Veranschaulichung der tatsächlichen Auswirkungen rechnerischer Darstellungen, unter Berücksichtigung von Fehlzeiten und mittelbarer pädagogischer Arbeit.



Personal und Einrichtungen: Bildung fördern – Qualität sichern

Daten zum Thema

Personalschlüssel

Personalschlüssel (ohne Leitungszeit)

[zu den Daten >>](#)

Szenarien zur Fachkraft-Kind-Relation

[zu den Daten >>](#)

Personalschlüssel nach Träger

[zu den Daten >>](#)

Personalschlüssel im Vergleich

[weiterlesen >>](#)

Empfohlener Personalschlüssel:
fehlende Personalkräfte

[zu den Daten >>](#)

Empfohlener Personalschlüssel:
entstehende Personalkosten

[zu den Daten >>](#)

Regelungen zur Personalausstattung

[zu den Daten >>](#)

Personalschlüssel (mit Leitungszeit)

[zu den Daten >>](#)

<https://www.laendermonitor.de>

LÄNDERMONITOR
FRÜHKINDLICHE BILDUNGSSYSTEME

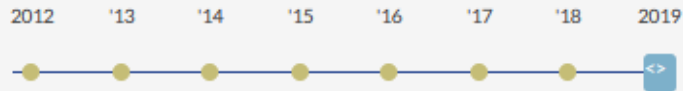
Methodik Presse P

VERGLEICH | Bundesländer-Daten

FOKUS | Regionale Daten

REPORT | Profile der Bundesländer

VERGLEICH | Bundesländer-Daten / Personal und Einrichtungen: Bildung fördern – Qualität sichern / Personalschlüssel / Personalschlüssel (ohne Leitungszeit)



Kindergartengruppen, 3 Jahre bis Schule ▲

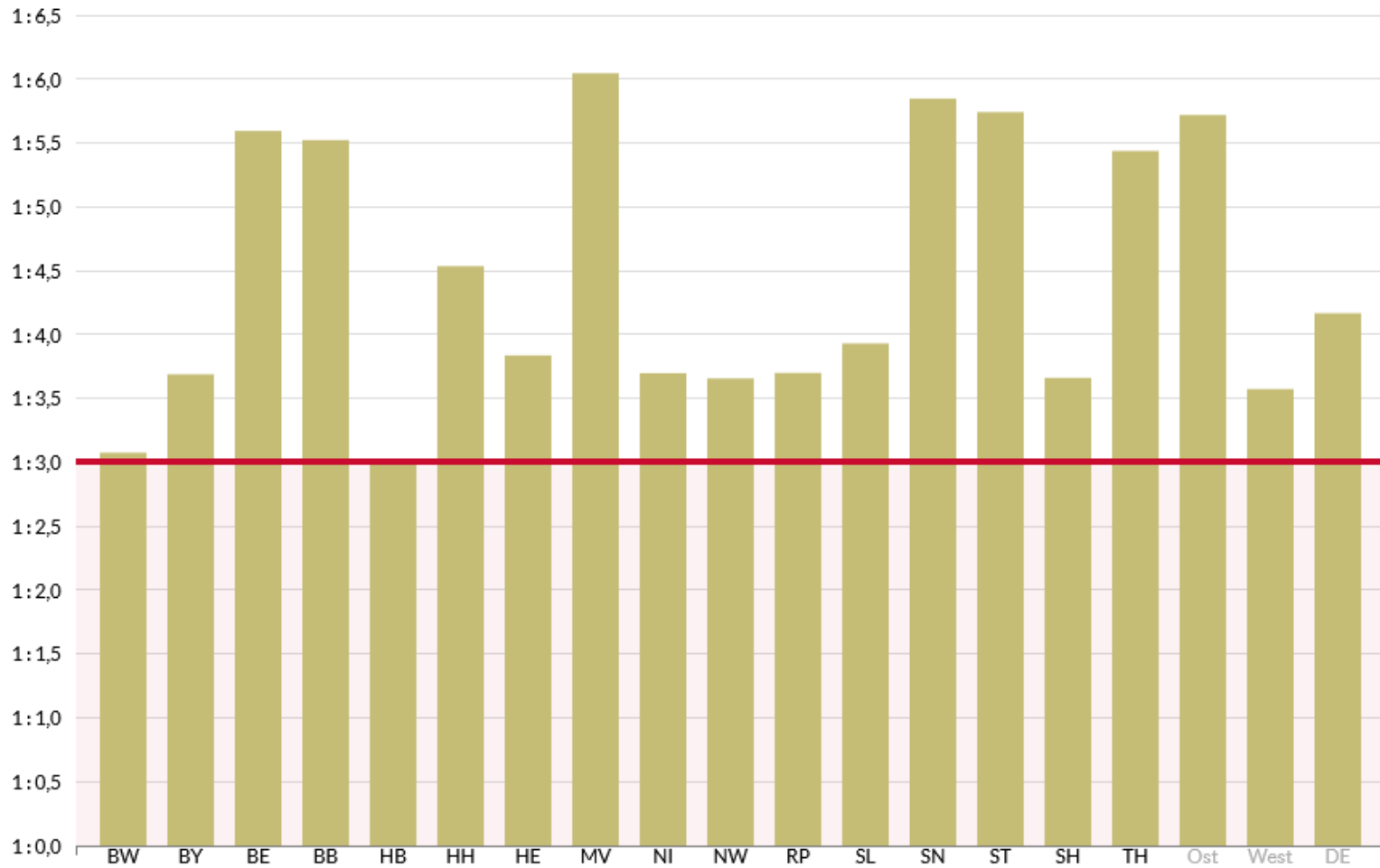
Auswahl

- Krippengruppen, < 3 Jahre
- Kindergartengruppen, 2 Jahre bis Schule
- Kindergartengruppen, 3 Jahre bis Schule**
- altersübergreifende Gruppen, ab 0 Jahren
- altersübergreifende Gruppen, < 4 Jahre
- Hortgruppen

Personalschlüssel (ohne Leitungszeit) 01.03.2019
Kindergartengruppen, 3 Jahre bis Schule

Personalschlüssel (ohne Leitungszeit) 01.03.2019

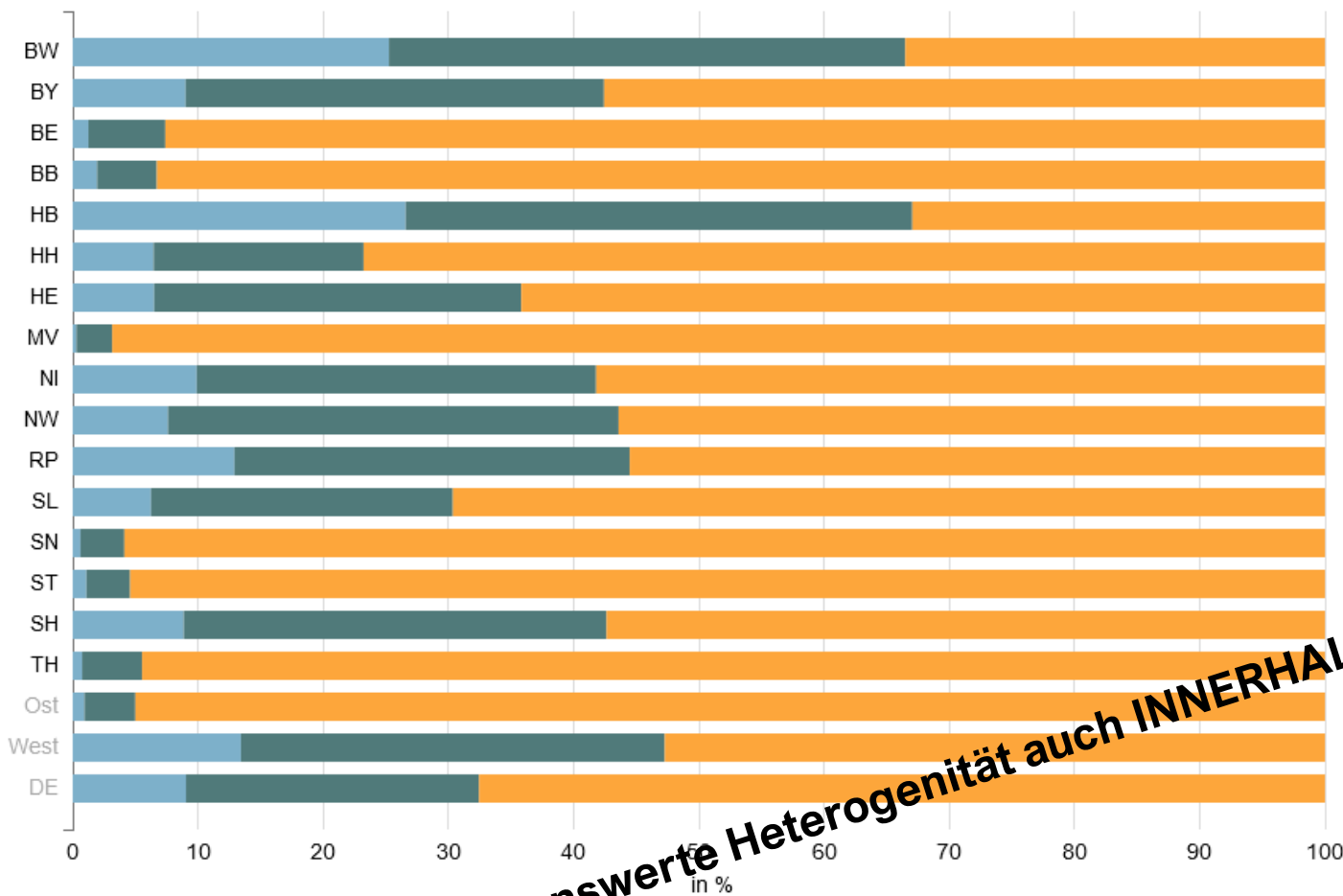
Krippengruppen, < 3 Jahre



● Personalschlüssel (Medi
 Personalschlüssel-Empfehlung
 1 : 3,0 für Krippengruppen
 mit Kindern unter 3 Jahren

Personalschlüssel im Vergleich 01.03.2019

Krippengruppen, < 3 Jahre

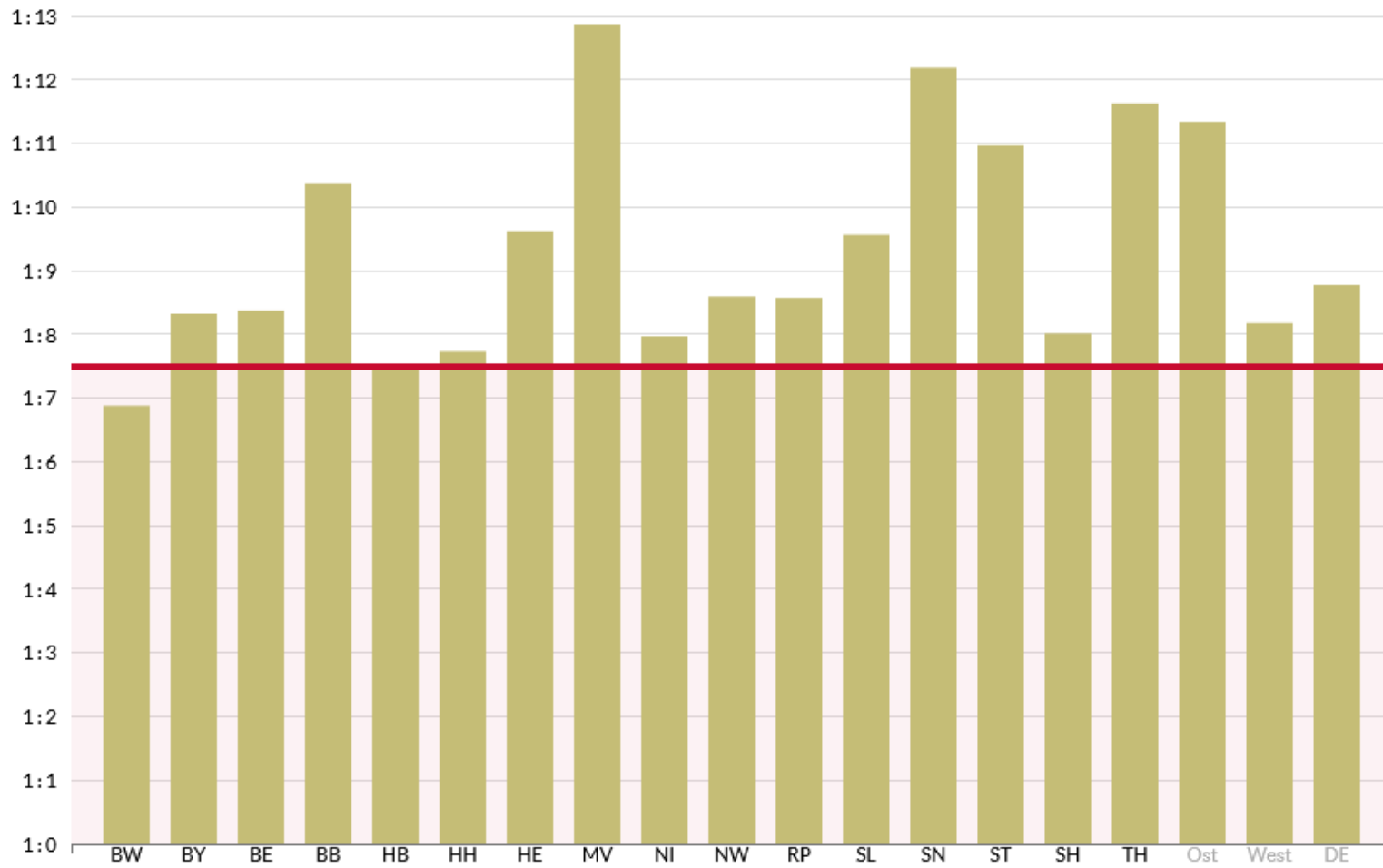


Verteilung der Personalschlüssel (ohne Leitungszeit)

- unter 1 : 2,5
- 1 : 2,5 bis unter 1 : 3,5
- 1 : 3,5 und mehr

Personalschlüssel-Empfehlung der Bertelsmann-Stiftung:
1 : 3,0 für Krippengruppen mit Kindern unter 3 Jahren

Eine bemerkenswerte Heterogenität auch INNERHALB des Landes!



● Personalschlüssel (Medi)

Personalschlüssel-Empfehlung
 1 : 7,5 für Kindergartengruppen
 mit Kindern ab 3 Jahren

Kinder und tätige Personen in Einrichtungen der Kindertagesbetreuung am 01.03.2019

Tätige Personen in Tageseinrichtungen nach Arbeitsbereich, Berufsausbildungsabschluss und Beschäftigungsumfang nach Ländern

Lfd. Nr.	Erster Arbeitsbereich Berufsausbildungsabschluss	Deutschland	Baden-Württemberg	Bayern	Berlin	Brandenburg	Bremen	Hamburg
1	Tätige Personen insgesamt.....	752 220	107 915	118 806	37 321	25 401	6 580	19 698
	davon							
2	Gruppenleitung.....	237 806	30 645	29 732	13 077	11 386	2 516	7 508
3	Zweit- bzw. Ergänzungskraft.....	256 507	56 135	44 619	7 283	3 491	1 690	4 635
4	Gruppenübergreifend tätig.....	92 721	3 177	19 663	7 765	5 655	662	2 652
	Förderung von Kindern nach SGB VIII/SGB XII.....	24 240	1 821	3 325	2 610	409	265	646
6	Leitung.....	35 671	3 615	3 865	1 823	983	403	1 268
7	Verwaltung.....	6 814	372	1 771	527	243	27	380
8	Hauswirtschaftlicher/technischer Bereich.....	98 461	12 150	15 831	4 236	3 234	1 017	2 609
9	darunter (Zeile 1) pädagogisches und Verwaltungs- personal nach Berufsausbildungsabschluss zusammen.....	653 759	95 765	102 975	33 085	22 167	5 563	17 089
	davon							
10	Dipl.-Sozialpädagogen/-innen, Dipl.-Sozialarbeiter/-innen (Fachhochschule oder vergleichbarer Abschluss)	18 973	2 261	2 392	736	264	275	640
11	Dipl.-Pädagogen/-innen, Dipl.-Sozialpädagogen/-innen, Dipl.-Erziehungswissenschaftler/-innen (Universität oder vergleichbarer Abschluss)	8 252	639	1 147	554	146	80	410
12	Dipl.-Heilpädagogen/-innen (Fachhochschule oder vergleichbarer Abschluss)	2 581	210	343	147	96	13	59
	Staatlich anerkannte Kindheitspädagogen /-innen(Master / Bachelor).....	7 329	1 575	715	456	161	32	272
14	Erzieher/-innen.....	428 443	63 439	48 044	22 776	18 680	3 716	8 864
	Heilpädagogen/-innen (Fachschule), Heilerzieher/-innen.....	18 818	1 182	1 953	474	588	49	763
16	Kinderpfleger/-innen	69 337	8 238	35 918	180	65	421	1 835
17	Familienpfleger/-innen, Assistenten/-innen im Sozialwesen	15 877	195	214	737	94	321	1 392
18	Sonstige soziale/sozialpädagogische Kurzausbildung	2 603	622	224	142	52	29	115
19	Gesundheitsdienstberufe	7 010	1 125	656	228	92	36	288
20	Verwaltungs- und Büroberufe	3 857	195	996	221	117	23	125
21	Sonstiger Berufsausbildungsabschluss	20 772	5 522	3 005	1 576	552	174	979
22	Praktikanten/-innen im Anerkennungsjahr	12 306	3 463	1 794	33	23	134	49
23	Noch in Berufsausbildung	23 271	4 396	4 673	4 034	995	60	519
24	Ohne abgeschlossene Berufsausbildung	14 330	2 703	901	791	242	200	779
	Nach Beschäftigungsumfang							
25	Personen mit 38,5 und mehr Wochenstunden.....	233 564	41 447	35 254	13 613	3 987	1 483	6 046
26	Personen unter 38,5 Wochenstunden.....	518 656	66 468	83 552	23 708	21 414	5 097	13 652

Personen nicht Stellen

Lfd. Nr.	Erster Arbeitsbereich Berufsausbildungsabschluss Beschäftigungsumfang	Deutschland				Brandenburg			
		2019	2009	Differenz 2019-2009	Aufwuchs	2019	2009	2019 - 2009	Aufwuchs
		1	Tätige Personen insgesamt.....	752 220	465 347	286 873	62%	25 401	15 187
2	davon Gruppenleitung.....	237 806	159 900	77 906		11 386	7 253	4 133	
3	Zweit- bzw. Ergänzungskraft.....	256 507	154 123	102 384		3 491	3 086	405	
	Anteil Ergänzungskräfte an allen päd./verw. Beschäftigten.....	39%	38%			16%	22%		
4	Gruppenübergreifend tätig.....	92 721	54 349	38 372		5 655	2 924	2731	
5	Förderung von Kindern nach SGB VIII/SGB XII.....	14%	14%				13%	93%	
	in der Tageseinrichtung.....	24 240	15 630	8 610		409	392		
6	Leitung.....	35 671	14 498	21 173		983	331	652	
						52%			
7	Verwaltung.....	6 814	3 621	3 193		243	101		
8	Hauswirtschaftlicher/technischer Bereich.....	98 461	63 226	35 235	56%	3 234	1 100	2 134	194%
9	darunter (Zeile 1) pädagogisches und Verwaltungs- Berufsausbildungsabschluss zusammen.....	653 759	402 121	251 638	63%	22 167	14 087	8 080	57%
10	Dipl.-Sozialpädagogen/-innen, Dipl.-Sozialarbeiter/-innen (Fachhochschule oder vergleichbarer Abschluss).....	18 973	9 728	9 245		264	153		
11	Dipl.-Pädagogen/-innen, Dipl.-Sozialpädagogen/-innen, Dipl.-Erziehungswissenschaftler/-innen (Universität oder vergleichbarer Abschluss).....	8 252	3 658	4 594		146	98		
12	Dipl.-Heilpädagogen/-innen (Fachhochschule oder vergleichbarer Abschluss).....	2 581	921	1 660		96	22		
13	Staatlich anerkannte Kindheitspädagogen /-innen (Master / Bachelor).....	7 329	-			161			
	Dipl. HeilpädagogInnen.....		921						
	Anteil Hochschulabs. an allen PädagogInnen+Verw.....	5,7%	3,8%			3,0%	1,9%		
14	Erzieher/-innen.....	428 443	282 795	145 648	52%	18 680	12 497	6 183	49%
	Anteil ErzieherInnen an allen pädagogisch Beschäftigten.....	66%	71%			85%	89%		
15	Heilpädagogen/-innen (Fachschule), Heilerzieher/-innen, Heilerziehungspfleger/-innen.....	18 818	6 152			588	311		
16	Kinderpfleger/-innen.....	69 337	50 282			65	69		
17	Familienpfleger/-innen, Assistenten/-innen im Sozialwesen ¹ , soziale und medizinische Helferberufe.....	15 877	2 510			94	9		
18	Sonstige soziale/sozialpädagogische Kurzausbildung.....	2 603	1 539			52	27		
	Sonstige Sozial- und Erziehungsberufe.....		4 338						
	Assistenzberufe.....	87 817	54 331	33 486		211	105	106	
	Anteil der Assistenzberufe an tätigen Personen.....	12%	12%			1%	1%		
19	Gesundheitsdienstberufe.....	7 010	4 388			92	73		
20	Verwaltungs- und Büroberufe.....	3 857	2 297			117	66		
21	Sonstiger Berufsausbildungsabschluss.....	20 772	7 324			552	148		
	Anderer Hochschulabschluss, LehrerInnen.....		3 005				142	258	
	Hauswirtschaftsleiter/-innen, Wirtschaftler/-innen, Oeko- Praktikanten/-innen im Anerkennungsjahr.....		397				4		
22	Praktikanten/-innen im Anerkennungsjahr.....	12 306	9 151	3 155		23	23		
23	Noch in Berufsausbildung.....	23 271	4 732	18 539	392%	995	64	931	1455%
						1 781			
24	Ohne abgeschlossene Berufsausbildung.....	14 330	8 904	5 426		242	169		
	Nach Beschäftigungsumfang.....								
25	Personen mit 38,5 und mehr Wochenstunden.....	233 564	160 873	72 691	45%	3 987	2 562	1 425	56%
26	Personen unter 38,5 Wochenstunden.....	518 656	290 647	228 009	78%	21 414	12 453	8 961	72%
	Anteil Teilzeit an allen Beschäftigten.....	69%	62%			84%	82%		

16% aller PädagogInnen (3491) werden im ersten Arbeitsbereich als Zweit- oder Ergänzungskräfte bezeichnet. Selbst unter Berücksichtigung der 1781 Kräfte ohne volle päd. Ausbildung bleiben relativ viel. Ein relativer Rückgang (von 22% auf 16%) bei den Ergänzungs- und Assistenzkräften ist zu verzeichnen.

Nur jede zweite Kita hat eine Leitungskraft, die dies als ersten Arbeitsbereich bezeichnet.

Veränderung von 2009 zu 2019
Der Personalaufwuchs beträgt 67,3%; überproportional beim hauswirtschaftlichen Personal mit 194%; 57% bei den pädagogischen und Verwaltungspersonal und um 49% bei ErzieherInnen. Dabei hat sich der Anteil der Teilzeitbeschäftigten leicht erhöht.

Der Aufwuchs beim Anteil der Hochschulabsolventen ist nach wie vor gering (Anstieg von 1,9% auf 3% des pädagogischen und Verwaltungs-Personals)
Bemerkenswert ist der Anstieg der Seiteneinsteiger (mit Berufsausbildung aber ohne päd. Abschluss) von 294 auf 552 um 153%.

Hier wie auch bei den Kräften in der Berufsausbildung (Aufwuchs von 64 auf 995, also um 1455%!!) zeigt sich die Wirkung der KitaPersV.

¹ Sozialassistenten/-innen, Sozialbetreuer/-innen, Sozialpflegeassistenten/-innen, sozialpädagogische Assistenten/-innen.

Kindertagesbetreuung in Brandenburg - Übersicht

(Wechsel der statischen Grundlage: Landesjugendamt > Bundesjugendstatistik ; Stichtag: 15. März des jeweiligen Jahres; ab 2009 Stichtag: 1. März des jeweiligen Jahres)

	2005	2006	2007	2008	2009	2010	2011	2012	2013	2014	2015	2016	2017	2018	2019
Einwohner ¹⁾	2.559.483	2.547.772	2.535.737	2.522.493	2.511.525	2.503.273	2.495.635	2.491.514	2.449.193	2.457.872	2.484.826	2.494.648	2.504.040	2.511.917	
davon in kreisfr. Städten	390.769	388.719	388.567	388.553	389.166	391.105	392.567	393.526	390.113	392.214	397.098	402.063	406.869	408.305	
davon in Landkreisen	2.168.714	2.159.053	2.147.170	2.133.940	2.122.359	2.112.168	2.103.068	2.097.988	2.059.080	2.065.658	2.087.728	2.092.565	2.097.171	2.103.612	
Kinder bis zum vollendeten 12. Lj.	219.590	223.910	227.802	230.461	232.296	234.428	235.230	236.346	237.917**	242.245	249.515	256.092	261.971	266.144	
im Krippenalter (bis zum vollendeten 3. Lj.)	55.586	55.222	55.537	56.522	57.404	57.985	57.489	57.730	57.280	58.760	60.442	63.358	63.896	64.231	
im Kigaalter (3. bis 6. S. Lj.)	67.193	67.114	66.979	66.979	66.940	67.728	68.971	70.171	71.399	71.827	73.703	74.780	76.441	77.650	
im Hortalter (6,5 bis 12. Lj.)	96.811	101.575	105.286	106.960	107.953	108.716	108.770	108.446	109.238	111.638	115.371	118.555	121.634	124.264	
¹⁾ Stichtag: 31.12. des jeweiligen Jahres															
** 2013: Endgültige Ergebnisse der Bevölkerungsforschung auf Basis des Zensus vom 9. Mai 2011															
Einrichtungen gesamt	1.714	1.672	1.700	1.704	1.729	1.749	1.768	1.792	1.810	1.830	1.842	1.856	1.862	1.876	1.904
davon freie Träger	659	594	653	718	744	786	803	831	854	871	878	889	899	911	935
davon Krippen	6	7	3	4	2	5	5	9	10	13	15	17	16	11	15
davon Kigas	40	151	118	131	122	116	112	107	105	94	89	93	78	76	98
davon Horte	263	248	262	271	296	301	321	331	334	320	349	353	359	363	366
davon kombinierte u. gemischte E.	1.405	1.266	1.317	1.298	1.309	1.327	1.330	1.345	1.361	1.403	1.389	1.393	1.409	1.426	1.425
Zahl der Kindertagespflegestellen ²⁾		963	1.042	1.104	1.219	1.286	1.283	1.265	1.206	1.201	1.158	1.141	1.101	1.056	1.014
²⁾ Kindertagespflegestellen = Kindertagespflege-Personen, die max. 5 Kinder betreuen dürfen.															
Kinder in Kindertagesbetreuung (im Alter bis zu 12 Jahren)	129.536	131.292	138.674	143.411	148.266	152.093	155.561	159.761	162.814	168.017	171.326	176.233	180.190	184.347	186.785
Kindertageseinrichtungen	128.232	135.120	139.506	143.884	147.326	150.698	154.857	158.053	163.366	166.790	171.680	175.721	180.042	182.654	182.654
davon im Krippenalter	22.024	19.902	21.013	21.823	23.530	25.171	25.673	26.410	26.777	29.078	29.462	30.524	31.395	32.269	32.907
davon im Kiga-Alter	62.430	62.368	62.173	63.075	62.881	62.952	64.087	65.802	67.138	69.080	69.650	71.076	71.501	72.822	74.453
davon im Hort-Alter	45.082	45.962	51.934	54.808	57.473	59.203	60.938	62.645	64.138	65.208	67.678	70.080	72.825	74.951	75.294
Kindertagespflege ³⁾	2.782	3.060	3.554	3.905	4.382	4.767	4.863	4.904	4.761	4.651	4.536	4.553	4.469	4.305	4.131
davon Krippenalter		2.586	2.980	3.280	3.775	4.115	4.232	4.301	4.189	4.092	3.951	4.030	3.959	3.799	3.627
davon im Kiga-Alter		400	495	532	556	593	580	565	532	517	539	479	458	465	473
davon im Hort-Alter		74	79	93	51	59	51	38	40	42	46	44	52	41	31
Alle Kinder in Kindertagesbetreuung (im Alter bis zu 14 Jahren)		131.602	139.049	143.891	148.886	152.745	156.365	160.525	163.564	168.854	172.108	177.145	181.230	185.288	187.774
Kinder in Kindertageseinrichtungen (im Alter bis zu 14 Jahren)		128.542	135.495	139.986	144.504	147.978	151.502	155.621	158.903	164.203	167.572	172.592	176.761	180.983	183.640
³⁾ seit 2001															
Stellen (VBE) in Kitas ⁴⁾	8.845	10.085	10.570	10.829	11.400	11.993	13.183	13.695	14.213	14.767	15.133	15.810	16.679	17.519	18.302
davon im Krippenbereich	2.566														
davon im Kigabereich	4.335														
davon im Hortbereich	1.944														
Pädagogisch beschäftigte Personen ⁵⁾		12.530	13.123	13.351	13.986	14.590	15.703	16.397	17.036	17.754	18.234	18.969	19.922	21.005	21.924
⁴⁾ Stellenanzahl = gemeldete Plätze (Quelle: LJA) x Pers.Schlüssel gem. § 10 KitaG ; Berechnungsgrundlage: Kinderzahlen vom 31.12. des Vorjahres / ab 2006 Daten der Kinder- und Jugendstatistik; Rechnerische Zahl der Vollzeitstellen															
⁵⁾ (ohne Verwaltung) laut Kinder- und Jugendhilfestatistik; Stichtag: 15. März des jeweiligen Jahres; ab 2009 Stichtag: 1. März des jeweiligen Jahres															
Betreuungsquote		59,79%	61,93%	62,95%	64,33%	65,47%	66,36%	67,92%	68,89%	70,62%	70,72%	70,63%	70,20%	70,37%	70,18%
für 0 - 3 Jähr. Kinder ⁶⁾		39,62%	40,46%	43,45%	44,84%	48,31%	51,02%	51,57%	53,42%	53,64%	57,91%	56,84%	57,17%	55,80%	56,45%
für 3 Jähr. - Einschulung (3,5 Jg.) ⁶⁾		82,91%	93,41%	93,38%	94,97%	94,71%	94,93%	95,48%	96,23%	96,44%	97,48%	97,72%	97,09%	96,23%	95,87%
für Schulkinder (6,5 bis 12 J.) ⁶⁾		46,57%	47,55%	51,21%	52,14%	53,78%	54,90%	56,10%	57,63%	59,18%	59,73%	60,66%	60,78%	61,47%	61,65%
⁶⁾ Kinderzahlen vom 31.12. des Vorjahres															

Begriffsverwirrung zur **Personalausstattung**

„Personalbemessung/-zumessung“:

Ist ein Maß der Zuweisung/Finanzierung von Personal z.B. entsprechend Alter, Betreuungszeiten,...

„Personal(ressourceneinsatz)schlüssel“:

Ist ein empirisches Maß zum **Vergleich** verschiedener Personalausstattungen (auf einem gemeinsamen Nenner von Arbeits- / Betreuungsstunden)

„**Fachkraft-Kind-Relation**“:

Ist ein Maß zur Veranschaulichung der tatsächlichen Auswirkungen rechnerischer Darstellungen, unter Berücksichtigung von Fehlzeiten und mittelbarer pädagogischer Arbeit.

Personalschlüssel und Fachkraft-Kind-Relation

„Der **Personalschlüssel** stellt den rechnerisch zur Verfügung stehenden Personalressourceneinsatz in den unterschiedlichen KiTa-Gruppen dar.“

Bei der **Fachkraft-Kind-Relation** werden ausschließlich die Anteile der unmittelbaren Arbeitszeit berücksichtigt. Sie soll die tatsächliche Betreuungsrelation abbilden.

ca. 25 – 40 % (Bertelsmann, GEW 33%) der Arbeitszeit gelten als **Ausfallzeiten** und **mittelbare pädagogische Arbeit** (Krankheit, Urlaub, Fortbildung... Vor- und Nachbereitung, Elterngespräche..)



**Danke für Ihre
Aufmerksamkeit**